



ปั้นดินให้เป็นดาว

พจนก กาญจนจันทร์



‘ของครู’ ที่กล่าวถึงในบทความของ พวัฒน์ กระจ่างจันทร์ ในหนังสือเล่มนี้คือเครื่องถ้วยโบราณที่มีอายุอยู่ในช่วงสมัยสุโขทัยและสมัยอยุธยาตอนต้น ซึ่งมีแหล่งผลิตอยู่ที่สุโขทัย และจากแหล่งในภาคเหนือของไทย ขุดพบบทที่ออกเขาดนงชัย จังหวัดตาก วัตถุประสงค์ที่นำเสนอในหนังสือเล่มนี้ แม้ว่าจะไม่ได้มีที่มาจากขุดค้นพบเขาในจังหวัดตาก แต่เป็นวัตถุร่วมสมัยและเป็นประเภทเดียวกับที่กล่าวถึงในบทความดังกล่าวคือ เครื่องถ้วยขามสุโขทัย หรือที่เรียกว่าเครื่องสังคโลก จากแหล่งเตาเกาะน้อย และแหล่งเตาเมืองเก่า และถ้วยขามจากแหล่งเตาล้านนา คือ แหล่งเตาภากลางและแหล่งเตาสันกำแพง และจากแหล่งเตาจากรัฐมอญโบราณ ในเมียนมาร์ ปัจจุบัน ซึ่งประกอบไปด้วยเครื่องเคลือบสีเขียว เครื่องเคลือบสีขาว ที่มีกึ่งผิวเรียบ และที่ตกแต่งผิวถ้วยลวดลายโดยการสลัก ขูดลาย หรือเจาะร่อง รวมไปถึงการเขียนลายสีดำใต้เคลือบ เป็นรูปดอกไม้และรูปปลา



เครื่องถ้วยเหล่านี้มีอายุราวพุทธศตวรรษที่ 20-21¹ ซึ่งรูปทรงและลวดลายเป็นความนิยมที่ได้รับอิทธิพลมาจากจีน ในปลายสมัยราชวงศ์ซ่งถึงราชวงศ์เยวี่ยน แม้ว่าเทคโนโลยีในการผลิตจะไม่ทัดเทียมกับจีน แต่ลวดลายทางศิลปะที่แฝงด้วยคตินิยมจากวัฒนธรรมจีน ได้ส่งอิทธิพลให้กับเครื่องถ้วยสุโขทัยอยู่ไม่น้อยเลยทีเดียว ดังจะเห็นได้จากการศึกษาเครื่องถ้วยสุโขทัยในยุคแรก ๆ ที่ใช้วิธีเทียบเคียงกับเครื่องเซลาดอน

(celadon) หรือเครื่องเคลือบสีเขียว (green glazed) ของจีน (ดู Le May, 1933) แต่การศึกษาในภายหลังมักเรียกเครื่องถ้วยสุโขทัยที่มีสีเขียวว่า “เครื่องเคลือบสีเขียว” (Rooney, 1988-1989) ส่วนคำว่า เซลาดอน เป็นชื่อที่ชาวตะวันตกใช้เรียกเครื่องถ้วยเคลือบสีเขียวที่มาจากจีน ที่มาของคำว่า เซลาดอน ไม่ค่อยชัดเจนนัก สมมติฐานหนึ่งคือ เป็นชื่อที่ยืมมาจากคำเรียกสีเขียวอ่อนอมเทา จากละครเวทีที่สร้างขึ้นจากวรรณกรรมฝรั่งเศส อย่างไรก็ตาม คำว่า เซลาดอน ปัจจุบันมิได้จำกัดหรือเคร่งครัดว่าจะต้องเป็นเครื่องเคลือบจากจีนเท่านั้น เพราะบ่อยครั้งที่เครื่องเคลือบโบราณเหล่านี้ไม่ทราบแหล่งที่มาที่ชัดเจน ดังนั้น โดยรวมแล้ว เซลาดอนจึงใช้เรียกเครื่องเคลือบเนื้อแกร่ง ที่มีโทนสีเทาอ่อนสีเขียว ไปจนถึงโทนสีฟ้า ที่มีการเคลือบและเผาในเตาที่มีบรรยากาศของการลดออกซิเจน (oxygen reduction firing) (Robinson, 1987)

เครื่องถ้วยสังคโลกและเครื่องถ้วยล้านนา มีสำคัญอย่างยิ่งสำหรับการทำความเข้าใจระบบเศรษฐกิจและสังคม ในประวัติศาสตร์ยุคต้นของไทยและเอเชียตะวันออกเฉียงใต้ ที่เผยให้เห็นถึงความซับซ้อนของระบบเศรษฐกิจและการเมือง เป็นยุคแรกที่อาณาจักรโบราณของไทยมีการผลิตเพื่อการค้าและการส่งออกไปยังภูมิภาคต่าง ๆ ในภาคพื้นทวีปและภาคพื้นสมุทร ในขณะเดียวกัน อำนาจรัฐและความสัมพันธ์ทางการเมืองระหว่างประเทศ ได้ส่งผลกระทบต่อการค้าและการผลิตอย่างหลีกเลี่ยงไม่ได้ (ชาญวิทย์ เกษตรศิริ และสุภาภรณ์ จรัสพัฒน, 2526; Harrisson, 2003) ดังนั้นความสัมพันธ์ระหว่างเอเชียตะวันออกเฉียงใต้กับอาณาจักรจีน ในมิติทางสังคมและวัฒนธรรม

¹ ขอบพระคุณ ดร.ปวีรพรต ธรรมาปริชากร ผู้อำนวยการพิพิธภัณฑ์สถานเครื่องถ้วยเอเชียตะวันออกเฉียงใต้ มหาวิทยาลัยกรุงเทพ มา ณ ที่นี้ ที่กรุณาให้ความรู้และตรวจพิสูจน์วัตถุของพิพิธภัณฑ์ธรรมศาสตร์เฉลิมพระเกียรติ สำหรับการจัดพิมพ์หนังสือเล่มนี้



ในช่วงเวลาดังกล่าว จึงเป็นเรื่องที่ต้องศึกษาค้นคว้ากันต่อไป

เมื่อย้อนพิจารณาถึง เครื่องถ้วย ในแง่ของการเป็น วัตถุทางวัฒนธรรม ที่มีเส้นทางการพัฒนาที่ยาวนานนับหมื่นปี เริ่มต้นจาก เครื่องปั้นดินเผา ที่เป็นสิ่งประดิษฐ์เก่าแก่ของมนุษย์ ผ่านกระบวนการนำวัตถุดิบในธรรมชาติมาดัดแปลงเพื่อใช้ประโยชน์ หากแต่เป็นการผสมผสานความรู้ความเข้าใจที่มนุษย์มีต่อธรรมชาติ ที่คุณสมบัติของ ดิน น้ำ ลม และไฟ ถูกนำมาประกอบและสังเคราะห์จนเป็นของใช้ จากเครื่องปั้นดินเผาที่ใช้เป็นภาชนะบรรจุและหุงต้ม ความก้าวหน้าของการผลิตและความซับซ้อนของรูปลักษณะและใช้งาน มักขึ้นอยู่กับความซับซ้อนทางวัฒนธรรมของสังคมนั้น ๆ จนกระทั่งมาเป็น เครื่องถ้วย² ที่มีเทคโนโลยีขั้นสูงที่พัฒนาขึ้นในโลกตะวันออก คือจีนโบราณ คุณภาพที่สูงขึ้นของเครื่องปั้นดินเผาชนิดนี้คือ มีความทนทาน และสามารถทำเป็นรูปทรงได้หลากหลาย ตั้งแต่เครื่องใช้ประเภทภาชนะไปจนถึงงานศิลปะที่ตกแต่งอย่างวิจิตรและพิสดาร นับเป็นความสำเร็จในด้านเทคโนโลยีที่ผสมผสานไปกับสุนทรียะและจินตนาการของมนุษย์

เครื่องปั้นดินเผา (pottery) มักถูกอ้างถึงในงานศึกษาโบราณคดีว่า เป็นหลัก

ฐานที่บ่งบอกถึงการลงหลักปักฐานการอยู่อาศัยอย่างเป็นทางการของมนุษย์ จากวิถีชีวิตดั้งเดิมที่เคลื่อนย้ายไปที่ต่าง ๆ ตามฤดูกาล เพื่อหาของป่าและล่าสัตว์ แต่ของใช้อย่างภาชนะดินเผา มีน้ำหนักมากและแตกหักได้ง่าย จึงไม่น่าจะเป็นสิ่งของที่คนที่มีวิถีชีวิตเร่ร่อนจะนำติดตัวไปด้วย อย่างไรก็ตาม สมมติฐานนี้ถูกโต้แย้งว่า มนุษย์ในยุคหาของป่าสัตว์ อาจไม่จำเป็นต้องพกพาเครื่องปั้นดินเผาเมื่อย้ายจากที่หนึ่งไปยังอีกที่หนึ่ง เพราะพวกเขาอาจปั้นขึ้นมาใหม่ได้ ดังนั้นเครื่องปั้นดินเผา จึงไม่อาจใช้เป็นหลักฐานเพียงประเภทเดียวที่สามารถชี้ชัดถึงการอยู่อาศัยเป็นหลักแหล่งของมนุษย์ได้ หากต้องพิจารณาหลักฐานแวดล้อมอื่น ๆ ประกอบกันไปด้วย และเมื่อมนุษย์เปลี่ยนวิถีชีวิตมาทำการเพาะปลูกเลี้ยงสัตว์ และอยู่อาศัยเป็นหลักแหล่งมากขึ้น และนั่นจึงเป็นจุดเริ่มต้นของอารยธรรมมนุษย์ ที่เครื่องปั้นดินเผาเป็นของใช้และเป็นพื้นที่สำหรับการแสดงออกถึงความเชื่อ โลกทัศน์และจินตนาการ แล้วเส้นทางการปั้น ‘ดิน’ ให้เป็น ‘ดาว’ จึงได้เริ่มต้นขึ้น แต่คำว่า ‘ดิน’ ค่อย ๆ หายไปจากชื่อเรียกสิ่งประดิษฐ์ประเภทนี้

คำเรียกแบบตรงไปตรงมาในภาษาไทย เครื่องปั้นดิน-เผา บ่งบอกถึง การปั้นให้เป็นรูปร่าง วัสดุหลักคือดิน และเผาเพื่อให้ดินปั้นมีความแข็งแกร่งและทนทาน เทคโนโลยีการผลิตพัฒนาขึ้นเรื่อย ๆ กระทั่งชื่อเรียกที่มีคำว่า ‘ดิน’ เลือนหายไป โดยนิยมเรียกให้เฉพาะเจาะจงมากขึ้น ตามเทคนิคในการผลิตหรือการตกแต่งภายนอก เช่น เครื่องกระเบื้อง เครื่องเคลือบ เครื่องลายคราม เครื่องเบญจรงค์ เป็นต้น ความก้าวหน้านี้สะท้อนให้เห็นว่า มนุษย์รู้จักคุณสมบัติของวัสดุในธรรมชาติมากขึ้น แม้ว่าดินจะยังเป็นองค์ประกอบ

² เป็นชื่อเรียกเครื่องปั้นดินเผาประเภทเคลือบผิว ซึ่งต้องเผาด้วยอุณหภูมิสูงราว 1,150 องศาเซลเซียสขึ้นไป เครื่องเคลือบมีอยู่ 2 ประเภทเนื้อดิน คือ เครื่องถ้วยเนื้อดินแกร่ง หรือสโตนแวร์ (stoneware) มีเนื้อหยาบ หนา และแข็งแกร่งมาก และเครื่องถ้วยเนื้อพอร์ซเลน (porcelain ware) หรือเครื่องถ้วยเนื้อกระเบื้อง ที่มีความแข็งแกร่งเช่นกัน แต่เนื้อละเอียดและบาง เคาะแล้วมีเสียงกังวาน มีส่วนประกอบที่สำคัญคือ ดินกาสิโน เมื่อเผาแล้วจะได้เนื้อสีขาว

สำคัญ แต่การปั้น 'ดิน' ให้เป็น 'ดาว' นั้น ต้องผ่านกระบวนการที่ซับซ้อน และต้องใช้วัสดุและแร่ธาตุอื่น ๆ ประกอบด้วย จนทุกวันนี้ยังเป็นที่ถกเถียงกันอยู่ว่า สีล้นต่าง ๆ และความมันเงาที่ปรากฏบนผิวเครื่องปั้นดินเผาชิ้นนั้น เริ่มต้นมาจากความบังเอิญ หรือว่าเป็นความจงใจกันแน่

แหล่งอารยธรรมที่มีความก้าวหน้าในเรื่องเครื่องปั้นดินเผาของโลกก็คือ จีนโบราณ ที่นอกจากจะประสบความสำเร็จในด้านเทคโนโลยีแล้ว ปรากฏการณ์ทางสังคมที่น่าสนใจของเครื่องปั้นดินเผาประเภทเครื่องเคลือบสีเขียว หรือเซลาดอนคือ เป็นยุคแรกที่จีนใช้ศิลปหัตถกรรมชั้นสูงมาผลิตเป็นของใช้ในชีวิตประจำวัน อย่างเช่น พวกจานชาม นอกจากนี้ยังมีการผลิตเพื่อการส่งออกไปนอกอาณาจักรจีนด้วย จากเดิมที่ประเพณีการสร้างศิลปวัตถุที่วิจิตรพิสดารนั้น มักจะทำเป็นรูปทรงต่าง ๆ ที่ไม่ได้มีหน้าที่สำหรับการใช้งานจริง ส่วนมากใช้ประกอบในพิธีกรรม หรือเป็นสิ่งของอุทิศที่พบในสุสานของเชื้อพระวงศ์และขุนนางระดับสูงมากกว่า ก่อนยุคที่เซลาดอนจะผลิตอย่างแพร่หลาย วัสดุที่นิยมใช้ในงานศิลปกรรมโบราณของจีนคือ สำริดและหยก และการที่เซลาดอนได้รับความนิยมมาก ส่วนหนึ่งน่าจะมาจากโทนสีที่คล้ายกับหินหยก การปรากฏขึ้นในยุคแรกของเครื่องเคลือบสีเขียว หรือ ก่อนที่จะพัฒนามาเป็นเซลาดอน เครื่องเคลือบที่เก่าแก่ที่สุดถูกค้นพบในแหล่งโบราณคดีสมัยราชวงศ์ชางตอนปลาย (Late Shang Dynasty) คือราว 3,000 ปีมาแล้วในลุ่มแม่น้ำเหลืองในแถบภาคกลางของจีน (Robinson, 1987:57) แต่การผลิตเครื่องเคลือบสีเขียวหรือเซลาดอนรุ่งเรืองมากในสมัยราชวงศ์ซ่งใต้ (พ.ศ. 1670 – 1822) และต่อเนื่องมาในสมัยราชวงศ์เยวี่ยน (พ.ศ. 1814 – 1911) และในช่วงพุทธศตวรรษที่ 19-21 เครื่องถ้วยเงินกลายเป็นสินค้าส่ง

ออกที่ได้รับความนิยมไปทั่วเอเชีย นอกจากเครื่องเคลือบสีเดียวอย่างเซลาดอนแล้ว ต่อมายังมีเครื่องถ้วยเขียนลายใต้เคลือบด้วย ซึ่งทั้งสองประเภทนี้พบเป็นหลักฐานโบราณคดีไกลถึงเอเชียตะวันตกและอียิปต์ (Hobson, 1909; 1932) เครื่องถ้วยเงินได้รับความนิยมอย่างสูง จนถูกนำไปเป็นต้นแบบการผลิตเครื่องเคลือบในญี่ปุ่น เกาหลี ไทย และเมียนมาร์ แม้ว่าการผลิตเครื่องเคลือบสีเขียวจะเกิดขึ้นเพียงไม่กี่ศตวรรษ แต่เป็นประเภทของเครื่องถ้วยที่มีเทคโนโลยีและวัฒนธรรมการผลิตที่หลากหลายที่สุด และมีแหล่งเตาเผาจำนวนมากในหลายกลุ่มวัฒนธรรมในภูมิภาคต่าง ๆ ของเอเชีย ซึ่งรวมกันแล้วมีจำนวนการผลิตมากที่สุดในบรรดาเครื่องถ้วยโบราณทั้งหมด นับเป็นความก้าวหน้าที่สำคัญ ทั้งในด้านเทคโนโลยีและสังคม-วัฒนธรรมที่มนุษย์มีปฏิสัมพันธ์และแลกเปลี่ยนกัน มิใช่เพียงในเชิงเศรษฐกิจเท่านั้น แต่ยังได้แลกเปลี่ยนแนวคิดและความหมายทางวัฒนธรรมที่ถูกนำมาเป็นต้นแบบหรือสร้างความหมายใหม่ในบริบททางสังคมและตามรสนิยมของแต่ละท้องถิ่น

ต่อมาการค้าขายเครื่องถ้วยของเอเชียเกิดการเปลี่ยนแปลงครั้งใหญ่ เนื่องมาจากนโยบายปิดประเทศของจีนในสมัยราชวงศ์หมิง (พ.ศ. 1911 - 2187) ที่ห้ามทำการค้ากับชาวต่างชาติ ทำให้สินค้าเครื่องถ้วยจีนขาดตลาด และในช่วงสองศตวรรษนั้นเองที่กลับทำให้เกิด 'ยุคทอง' ของการค้าเครื่องถ้วยในเอเชียตะวันออกเฉียงใต้ และไทยกลายเป็นแหล่งผลิตเครื่องถ้วยที่มากเป็นอันดับหนึ่งในภูมิภาค โดยมีแหล่งผลิตเพื่อการส่งออกแหล่งสำคัญอยู่ที่สุโขทัยและศรีสัชนาลัย ที่ผลิตเครื่องเคลือบสีเขียว และเครื่องถ้วยเขียนลายใต้น้ำเคลือบ (Brown, 2009:51) ที่พบในแหล่งเรืออับปางหลายลำในอ่าวไทยและในทะเลจีนใต้ ซึ่งเป็นหลักฐานสำคัญที่แสดงเส้นทางการค้าทางทะเลกับ



ประเทศเพื่อนบ้าน นอกจากนี้ยังค้นพบ
ในหลุมฝังศพจากการขุดค้นที่ฟิลิปปินส์
อีกด้วย (ชาญวิทย์ เกษตรศิริ และสุภา
ภรณ์ จรัลพัฒน์, 2526)

ทั้งนี้ความก้าวหน้าในเทคโนโลยีการผลิต
ของสุโขทัยและศรีสัชนาลัยอย่างรวดเร็ว
จนสามารถผลิตในระดับอุตสาหกรรม
ได้นั้น มีข้อสันนิษฐานว่า น่าจะมีช่าง
จีนอพยพเข้ามาในช่วงราชวงศ์หมิง หรือ
บางคนเชื่อว่าน่าจะมีช่างจีนอพยพเข้า
มาตั้งแต่สมัยราชวงศ์เวียจแล้วด้วย
ซ้ำไป เพราะเครื่องเคลือบสีเขียวจาก
แหล่งเตาศรีสัชนาลัยนั้น ละม้ายคล้าย
กันกับเครื่องเซลาดลจากแหล่งเตาหลง
เฉวียน (Longquan) มาก ทั้งรูปทรง
และลวดลายการตกแต่ง แต่ทั้งนี้ไม่ได้
หมายความว่า ไม่มีอิทธิพลของท้องถิ่น
อยู่ในกระบวนการผลิตเลย (Sjostrand
และ Barnes, 2001:83) น่าสังเกต
ว่า เครื่องถ้วยสุโขทัยและศรีสัชนาลัย
จำนวนหนึ่ง นิยมทำเป็นจามชามขนาด
ใหญ่ ซึ่งไม่น่าจะเป็นเครื่องใช้ในการ
รับประทานอาหารในชีวิตประจำวัน แต่
ปัจจุบันยังไม่ทราบแน่ชัดว่าภาชนะขนาด
ใหญ่เหล่านั้นมีหน้าที่การใช้งานอะไรบ้าง
เนื่องจากการขุดค้นทางโบราณคดีนั้น
มักพบเครื่องถ้วยเหล่านั้นในบริบทของ
แหล่งเตาเผา หรือในแหล่งเรืออับปาง
ในทะเล และจำนวนมากมาจากการ
ลักลอบขุด และเมื่อไม่ทราบที่มาหรือ

บริบทที่ชัดเจน จึงยากที่จะสันนิษฐานในเรื่องการใช้
งานของวัตถุได้ชัดเจน อย่างไรก็ตาม จามชามขนาด
ใหญ่เหล่านั้นอาจจะเป็น 'ของหฺู' ที่ผลิตขึ้นสำหรับ
คนเฉพาะกลุ่ม หรือสำหรับการใช้งานพิเศษ หรือใน
การประกอบพิธีกรรมก็เป็นได้

'ของหฺู' ในบทความของพิพัฒน์ กระแจะจันทร์ คง
มิได้หมายถึง สิ่งของมีค่าหายากในความหมายทั่ว ๆ
ไป หากแต่เป็นความหมายที่ต้องพิจารณาในบริบท
ทางสังคมของท้องถิ่นนั้น ๆ ด้วย ประเพณีการฝัง
ศพสมัยโบราณที่พบบนแถบเทือกเขาถนนธงชัย ที่
นิยมฝังสิ่งของต่าง ๆ โดยเฉพาะเครื่องถ้วยชามจาก
สุโขทัยและล่านนา ทั้งแบบที่มีรูปลักษณะสวยงาม
และแบบที่เรียบง่าย การตีความของหลักฐานทาง
โบราณคดีว่าด้วยเรื่องสิ่งของฝังร่วมในหลุมฝังศพ
นั้น เมื่อพบสิ่งของที่ทำจากต่างถิ่น มักจะตีความว่า
เป็นหลักฐานที่มีนัยแสดงถึงฐานะทางเศรษฐกิจของ
ผู้ครอบครอง แม้ว่าของสิ่งนั้นจะแสนธรรมดาในถิ่น
ของมันที่มีอยู่อย่างดาษดื่น แต่มันอาจจะเป็น 'ของ
หฺู' สำหรับในท้องถิ่นที่ผู้ค้นไม่คุ้นเคยกับของสิ่งนั้น
ดังนั้นความหมายและคุณค่าในทางสังคมจึงไม่มีเครื่อง
วัดที่เป็นสากล หากแต่มนุษย์เป็นผู้กำหนดคุณค่า
ของมันขึ้นมา เช่นเดียวกับจักรพรรดิเฉียนหลง (Qian-
long Emperor) (ครองราชย์ พ.ศ. 2279-2339) แห่ง
ราชวงศ์ชิง (พ.ศ. 2179-2455) ที่ทรงสนพระราชหฤทัย
ในศิลปะและโบราณวัตถุอย่างมาก ในคลังสะสมของ
ราชสำนักจีนมีศิลปวัตถุจำนวนหลายแสนชิ้นที่เป็น
สิ่งของล้ำค่าหายากจากทั่วสารทิศ และในจำนวนนั้นมี
หม้อทะนุน³ สมัยอยุธยา รวมอยู่ด้วย (Hsieh, 2003)
และเป็นวัตถุที่จักรพรรดิเฉียนหลงทรงโปรดปราน ถึง
ขนาดทรงให้จากรบทกวิไว้ที่ขอบปากภาชนะดินเผาใบนั้น

³ ภาชนะดินเผานิดหนึ่ง เป็นหม้อทรงกลม คอคอด ปากผาย มีลายขีดเป็นแพทเทิร์นที่ผิวด้านนอกโดยรอบ

เช่นเดียวกับวัตถุชิ้นอื่นที่พระองค์ทรงโปรดปรานเป็นพิเศษ ปัจจุบันหม้อทะนงใบดังกล่าว เก็บรักษาอยู่ที่ National Palace Museum ที่ไทเป สาธารณรัฐจีน (ไต้หวัน) แม้ว่าหม้อทะนงจะมีชื่อ ‘ของกรุง’ ในสังคมสมัยกรุงศรีอยุธยา แต่อาจเป็นของจีนพิเศษ หรือของแปลกที่หาได้ยากในอาณาจักรจีน หรือหม้อดินเผาใบนี้อาจจะมีที่มาหรือมีความหมายบางอย่างที่ตราตรึงพระราชหฤทัยจักรพรรดิผู้ยิ่งใหญ่พระองค์นี้ก็เป็นได้

บรรณานุกรม

- ชาญวิทย์ เกษตรศิริ และสุภาภรณ์ จรัสพัฒน (บรรณาธิการ). (2526). การค้าสังคโลก รายงานการสัมมนาวิเคราะห์เรือโบราณที่ค้นพบในอ่าวไทย. กรุงเทพฯ: มูลนิธิโครงการตำรา สังคมศาสตร์ และมนุษยศาสตร์.
- Brown, Roxanna M. (2009). Southeast Asian Ceramics Museum. Bangkok: Amarin Printing.
- Harrison, Barbara. (2003). The Ceramic Trade Across the South China Sea c. AD 1350-1650. Journal of the Malaysian Branch of the Royal Asiatic Society , 76 (1), 99-114.
- Hobson, R. L. (1909). Wares of the Sung and Yuan Dynasties-III. Celadon. The Burlington Magazine for Connoisseurs , 15 (75), 160-161 + 163-165 + 168-169 + 172-173.
- Hobson, R. L. (1932). Chinese Porcelain from Fostat. The Burlington Magazine for Connoisseurs, 61 (354), 108-110+113.
- Hsieh, Ming-Liang. 2003. Emperor Qianlong and a Thai Clay Pot in His Collection. In Chinese. National Palace Museum Monthly of Chinese Art, 247, 76-87.
- le May, Reginald. (1933). The Ceramic Wares of North-Central Siam-II: III.-The Chino-Siamese Wares Of Sawankalok. The Burlington Magazine for Connoisseurs , 63 (368), 202-204, 206, 208, 210-211.
- Robinson, James. (1987). Ice and Green Clouds: Traditions of Chinese Celadon. Archaeology, 40 (1), 56-59.
- Rooney, Dawn F. (1988-1989). A Field Guide to Glazed Thai Ceramics. Asian Perspectives, 28 (2), 125-144.
- Sjostrand, Sten and Barnes, Claire. (2001). The "Turiang": A Fourteenth-Century Chinese Shipwreck Upsetting Southeast Asia Ceramics History. Journal of the Malaysian Branch of the Royal Asiatic Society , 74 (1), 71-109.

เครื่องปั้นดินเผา*

* ขอบพระคุณ ดร.ปวีรพรต ธรรมมาปรีชากร ผู้อำนวยการพิพิธภัณฑสถานเครื่องถ้วยเอเชียตะวันออกเฉียงใต้ มหาวิทยาลัยกรุงเทพ มา ณ ที่นี้ ที่กรุณาให้ความรู้และตรวจพิสูจน์วัตถุของพิพิธภัณฑสถานธรรมศาสตร์ เฉลิมพระเกียรติ สำหรับการจัดพิมพ์หนังสือเล่มนี้



1

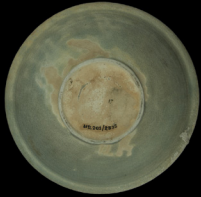
เลขทะเบียนวัตถุ มร. 139/2535

เครื่องเคลือบสีเขียวจากเตาครีส์ขนาลัย บริเวณบ้านเกาะน้อย จานก้นลึกขนาดใหญ่ ขอบปากกว้าง ก้นมีเชิง ด้านในตัว จานตอนบนชุดสลักลายก้านขด ตอนล่างชุดลายใบตื้นก้านขด ก้นจานชุดสลักลายดอกบัว ด้านนอกตัวจานชุดสลักลายกลีบบัว

อายุ กลางถึงปลายพุทธศตวรรษที่ 20
ขนาด (ซม.)

สูง 7.1 เส้นผ่าศูนย์กลาง 30.7

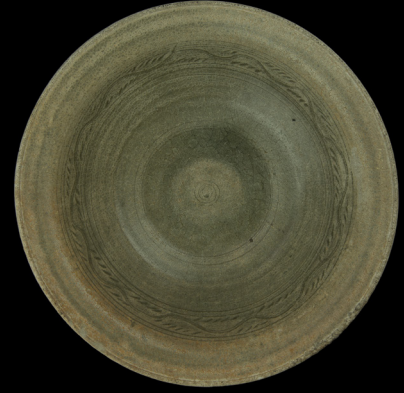
เส้นผ่าศูนย์กลางฐาน 12.5



2



3



4

เลขทะเบียนวัตถุ มร. 201/2535

เครื่องเคลือบสีเขียวจากเตาศรีสขนาลัย บริเวณบ้านเกาะน้อย จานก้นลึกขนาดใหญ่ ขอบปากกว้าง ก้นมีเชิง เคลือบสีเขียว ด้านในตัวจานชุดสลักลายกลีบบัวขนาดใหญ่ ก้นจานชุดสลักลายดอกเบญจมาศในเส้นวงกลม ด้านนอกตัวจานไม่ตกแต่งลวดลาย

อายุ กลางถึงปลายพุทธศตวรรษที่ 20 ขนาด (ซม.)

สูง 8.4 เส้นผ่าศูนย์กลาง 25
เส้นผ่าศูนย์กลางฐาน 10

เลขทะเบียนวัตถุ มร. 288/2535

เครื่องเคลือบสีเขียวจากเตาศรีสขนาลัย บริเวณบ้านเกาะน้อย ชามทรงกลม ก้นมีเชิง เคลือบสีเขียว ด้านในตัวชามชุดสลักลายกลีบบัว ด้านนอกตัวชามเซาะเป็นร่องขนานกันในแนวตั้ง

อายุ กลางถึงปลายพุทธศตวรรษที่ 20 ขนาด (ซม.)

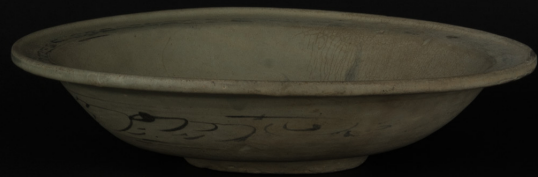
สูง 8.2 เส้นผ่าศูนย์กลาง 17.3
เส้นผ่าศูนย์กลางฐาน 7.7

เลขทะเบียนวัตถุ (ไม่มีหมายเลขทะเบียน รมศ. สุมิตร ปิติพัฒน์ มอบให้)

เครื่องเคลือบสีเขียวจากเตาศรีสขนาลัย บริเวณบ้านเกาะน้อย จานก้นลึกขนาดใหญ่ ก้นมีเชิง เคลือบสีเขียวทั้งใบ ด้านในตัวจานชุดสลักลายก้านขด ด้านนอกตัวจานเซาะเป็นร่องขนานในแนวตั้ง

อายุ กลางถึงปลายพุทธศตวรรษที่ 20 ขนาด (ซม.)

สูง 9.1 ปากกว้าง 27.7
เส้นผ่าศูนย์กลางฐาน 10.5



เครื่องปั้นดินเผา

1

เลขทะเบียนวัตถุ มร. 138/2535

เครื่องเคลือบสีเขียวจากเตาสุโขทัย จานก้นลึกขนาดใหญ่ ก้นมีเชิง เคลือบสีเขียว ขอบปากเป็นรอยหยักรูปกลีบบัว ด้านในตัวงานขูดลายกลีบบัว

อายุ กลางถึงปลายพุทธศตวรรษที่ 20

ขนาด (ซม.) สูง 7

เส้นผ่าศูนย์กลาง 24.9

เส้นผ่าศูนย์กลางฐาน 10.3

2

เลขทะเบียนวัตถุ มร. 163/2535

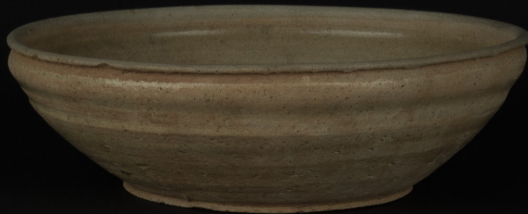
เครื่องเคลือบจากเตาสุโขทัย จานก้นลึกขนาดใหญ่ ก้นมีเชิง เคลือบสีขาว เขียนลายสีดำใต้น้ำเคลือบ ด้านใน ขอบงานเขียนลายก้านขด ตัวงานเขียนลายปลากับช่อดอกเบญจมาศ ด้านนอก ตัวงานเขียนลายหูก่อสลับลายก้านขด

อายุ กลางถึงพุทธศตวรรษที่ 20

ขนาด (ซม.)

สูง 6.6 เส้นผ่าศูนย์กลาง 27.6

เส้นผ่าศูนย์กลางฐาน 9.5



3

เลขทะเบียนวัตถุ มร. 248/2535

เครื่องเคลือบสีเขียวจากแหล่งเตาสันกำแพง จาน
ก้นลึก ก้นมีเชิง เคลือบสีเขียว ด้านใน ปาดน้ำ
เคลือบที่ขอบปาก ตัวจานเซาะร่องเส้นตรงแนว
ตั้ง ด้านนอกเคลือบเกือบถึงเชิง

อายุ ต้นถึงกลางพุทธศตวรรษที่ 20

ขนาด (ซม.)

สูง 6.5 เส้นผ่าศูนย์กลาง 22.4

เส้นผ่าศูนย์กลางฐาน 11.4

4

เลขทะเบียนวัตถุ มร. 279/2535

เครื่องเคลือบจากเตากาหลง จานทรงกลมก้นลึก
มีเชิง เขียนลายสีดำใต้เคลือบ ด้านในตัวจานเขียน
ลายใบไม้ก้านขดระหว่างเส้นวงกลม ก้นจานเขียน
ลายช่อดอกไม้อยู่ในวงกลม ด้านนอกตัวจานเขียน
ลายกลีบบัว เคลือบไม่จรดเชิง

อายุ กลางถึงปลายพุทธศตวรรษที่ 20

ขนาด (ซม.)

สูง 4.6 เส้นผ่าศูนย์กลาง 22.7

เส้นผ่าศูนย์กลางฐาน 15.3



เครื่องปั้นดินเผา

1

เลขทะเบียนวัตถุ (ไม่มีหมายเลขทะเบียน
รศ.สุมิตร ปิติพัฒน์ มอบให้)

เครื่องเคลือบสีเขียวจากเตาในรัฐมอญ งานกัน
ลิกขนาดใหญ่ ก้นมีเชิง ขอบปากกว้าง เคลือบสี
เขียวทั้งใบ ด้านใน ขอบปากชุดลายเส้นแนวตั้ง
สลับลายพื้นปลา ตัวจานชุดลายเส้นแนวตั้งสลับ
ลายพื้นปลาเช่นกัน ก้นจานมีเส้นนูนเป็นรูปวงกลม

อายุ กลางถึงปลายพุทธศตวรรษที่ 20

ขนาด (ซม.)

สูง 7.1 เส้นผ่าศูนย์กลาง 33.5

เส้นผ่าศูนย์กลางฐาน 12



2

เลขทะเบียนวัตถุ มร. 280/2535

เครื่องเคลือบจากเตากาหลง งานกันลิก ก้นมีเชิง
เคลือบสีขาวเต็มใบ เขียนลายสีดำได้เคลือบ ด้าน
ใน ตัวจาน บริเวณขอบด้านบนเขียนลายเส้นหนา 1
เส้น และเส้นบาง 2 เส้น ส่วนกลางของตัวจานเขียน
ลายดอกไม้ในช่องแบ่ง 3 ช่องที่เขียนลายเส้นคู่ขนาน
แนวตั้งตรง ก้นจานเขียนเส้นรอบวง 2 เส้น ตรงกลาง
เขียนลายดอกไม้ ด้านนอกตัวจานเขียนลายกลีบบัว

อายุ ต้นถึงกลางพุทธศตวรรษที่ 21

ขนาด (ซม.)

สูง 4.4 เส้นผ่าศูนย์กลาง 21.8

เส้นผ่าศูนย์กลางฐาน 12.9



3

เลขทะเบียนวัตถุ มร. 274/2535

เครื่องเคลือบจากเตากาหลง จานก้นลึก ก้นมีเชิง
เคลือบสีขาว เขียนลายสีดำใต้น้ำเคลือบ ด้านใน
ตัวจานบริเวณขอบเขียนลายเส้นรอบวง ระหว่าง
เส้นรอบวงเขียนลายกลีบดอกไม้ ก้นจานเขียนลาย
ดอกไม้ 5 กลีบ ด้านนอกตัวจานเขียนลายกลีบบัว

อายุ ต้นถึงกลางพุทธศตวรรษที่ 21
ขนาด (ซม.) สูง 6.3 เส้นผ่าศูนย์กลาง 21.9 เส้น
ผ่าศูนย์กลางฐาน 11.5



4

เลขทะเบียนวัตถุ มร. 136/2535

เครื่องเคลือบสีเขียวจากเตาศรีสังขนาถบริเวณบ้าน
ป่ายาง จานก้นลึกขนาดใหญ่ ก้นมีเชิง เคลือบสี
เขียว ขอบปากกว้าง ด้านใน ตัวจานชุดขีดลายเส้น
ขนานแนวตั้งระหว่างเส้นวงกลมขนาน เคลือบไม้
จรดเชิง ก้นจานมีรอยของขอบตัวรองทรงกระบอก

อายุ กลางถึงปลายพุทธศตวรรษที่ 21
ขนาด (ซม.)
สูง 7.4 เส้นผ่าศูนย์กลาง 14.1
เส้นผ่าศูนย์กลางฐาน 9.1